

El comerç a Andorra: impacte econòmic i tendència



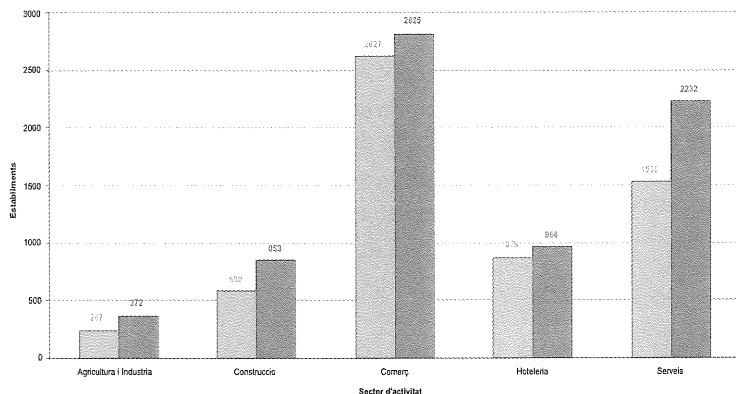
Joan Soler i Dòria

El comerç a Andorra: impacte econòmic i tendència

Nombre d'establiments Sectors d'activitat (2005)

Font d'informació: Registre d'activitats econòmiques, departament de Comerç, ministeri d'Economia.

Nombre d'establiments per sector d'activitat (2005)



- Definició d'establiment: unitat a partir de la qual una empresa exerceix tot o part de la seva activitat. Correspon a una unitat de producció única geogràficament, però jurídicament depèn d'una empresa.

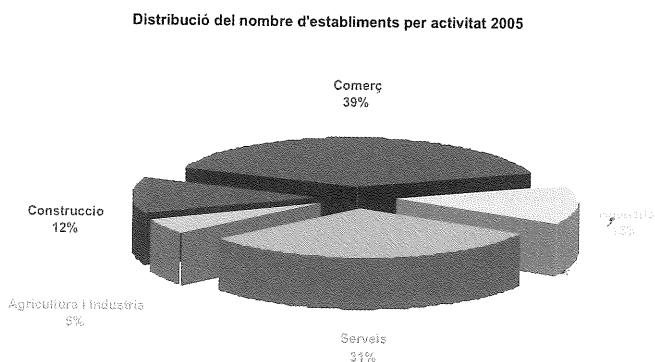
- Classificació d'activitats econòmiques: a escala internacional, la NACE classifica els establiments en funció de l'activitat econòmica. El reflex de la NACE al Principat

és la CAEA (classificació d'activitats econòmiques d'Andorra), adoptada l'any 1999 i que estructura el Registre de comerç.

El sector *Comerç* és el sector d'activitat econòmica més important quant al nombre d'establiments.

Distribució del nombre d'establiments

Sectors d'activitat (2005)



La CAEA classifica els establiments econòmics en funció del seu sector d'activitat. Aquesta classificació presenta diferents nivells de detall:

Seccions: 17 epígrafs

Divisions: 60 epígrafs

Grups: 227 epígrafs

Classes: 511 epígrafs

Subclasses: 783 epígrafs

Activitats: 850 epígrafs

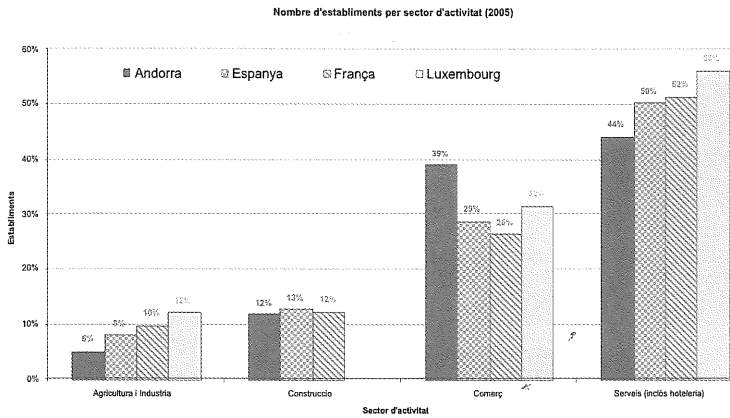
Amb la finalitat de simplificar la lectura de les dades s'han agregat les seccions (nivell de lectura més agregat) en cinc grans sectors d'activitat.

Distribució del nombre d'establiments

Comparació internacional (2005)

Font d'informació: INSEE, INE, Statistiques du Luxembourg.

Nota: Statistiques du Luxembourg no segrega el sector *Construcció* del sector *Indústria*.

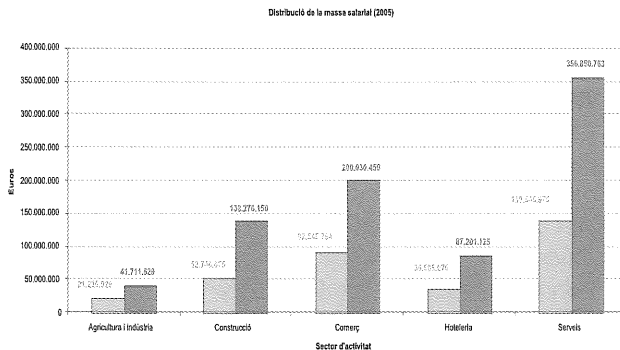


Andorra és l'economia que té un percentatge més elevat d'establiments del sector *Comerç*, sobretot en detriment dels sectors *Indústria* i *Serveis*.

Distribució de la massa salarial

Sectors d'activitat (2005)

Font d'informació: La Caixa Andorrana de Seguretat Social (CASS) classifica les cotitzacions salarials efectuades per les empreses que exerceixen una activitat econòmica dins del territori andorrà en funció de la CAEA.

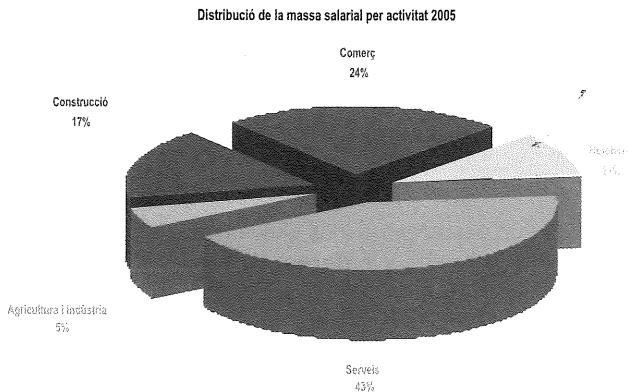


Definició de *massa salarial*: la massa salarial inclou les remuneracions efectuades per les empreses al seu personal assalariat. Inclou la totalitat de conceptes de remuneració (salari base, hores extraordinàries, primes...).

El sector *Comerç* manté un major nombre d'establiments però en canvi el sector *serveis* el supera en termes de massa salarial.

Distribució de la massa salarial

Sectors d'activitat (2005)



La comptabilitat nacional, comunament resumida en el PIB, és un sistema de comptes que permet transcriure la generació de valor o riquesa i la seva posterior distribució entre els diferents sectors i agents.

Andorra no disposa d'una comptabilitat nacional completa, però sí una bona part dels agregats que componen la comptabilitat nacional (despesa de les administracions, exportacions i importacions, remuneració dels assalariats...).

Un dels més importants és la remuneració dels assalariats, com a reflex de la remuneració del treball a partir del valor afegit brut (VAB), restant-hi la remuneració del factor capital o excedent brut d'explotació (EBE).

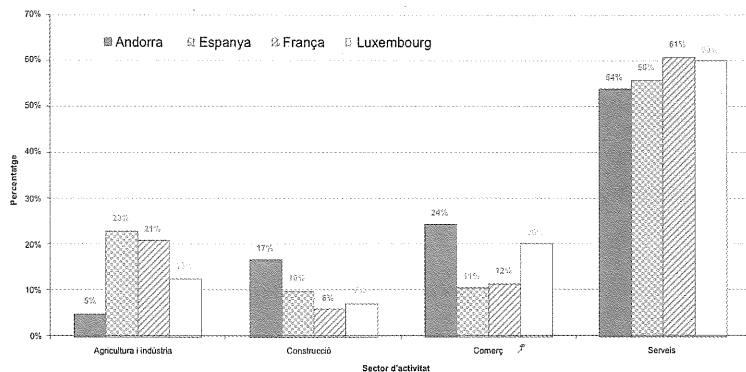
La relació entre remuneració dels assalariats i el VAB ha de presentar, doncs, certa estabilitat. Durant els darrers anys aquesta relació s'ha mantingut entre el 55% i el 60% del VAB.

Distribució de la massa salarial

Comparació internacional (2005)

Font d'informació: OCDE

Distribució de la massa salarial per sectors d'activitat



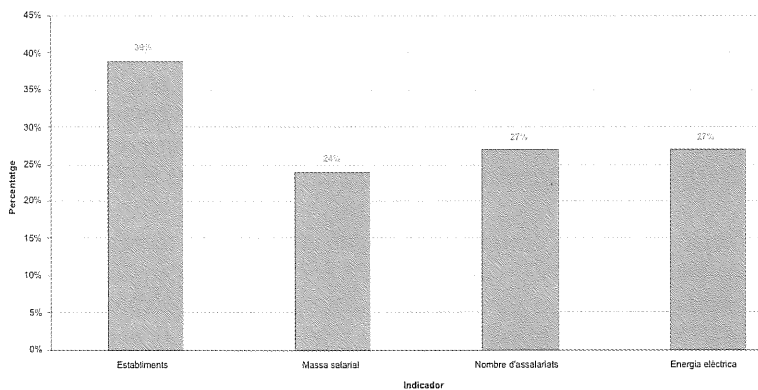
A Andorra el sector *Comerç* presenta un percentatge de la massa salarial sensiblement superior al de la resta de països.

També el sector *Construcció* presenta un pes molt superior en detriment del sector agrícola i industrial.

Resum d'indicadors

Sector *comerç* (2005)

El sector "Comerç"



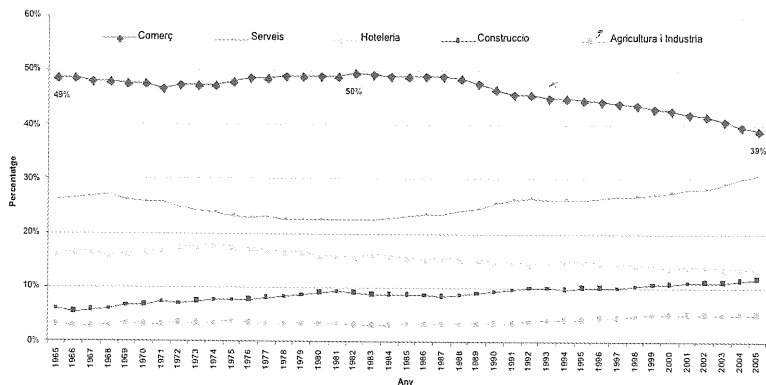
El Registre de Comerç és l'indicador que presenta un pes més important. Cal matisar que tota activitat inscrita no ha d'exercir necessàriament.

Els indicadors referents a unitats físiques (persones, MW/h) indiquen un pes específic a l'entorn del 27%.

La massa salarial, indicador més relacionat amb el concepte de riquesa o VAB, presenta un valor lleugerament inferior, atenent que el salari mitjà cotitzat pel sector és inferior al salari mitjà nacional. Tot i així, el pes del sector és superior al dels països veïns.

Evolució de la distribució del nombre d'establiments (1965 -2005)

Evolució de la distribució d'activitats econòmiques 1965-2005



El sector d'activitat comerç ha mantingut certa estabilitat de l'any 1965 fins al 1988, amb un 48% del establiments inscrits en el registre d'activitats comercials.

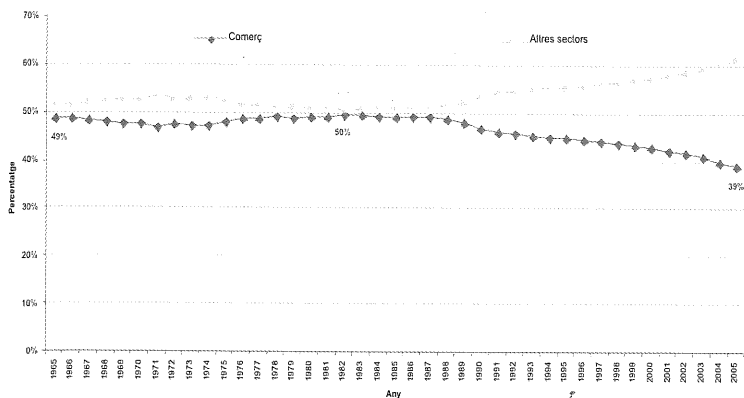
A partir de l'any 1988 el pes del nombre d'activitats econòmiques relacionades amb el comerç ha disminuït progressivament i ha passat del 48% fins al 39% de l'any 2005.

El sector hotelier acompanya el sector *Comerç* en la pèrdua de representació, si bé la disminució comença l'any 1975 i passa del 18% fins al 13% de l'any 2005.

El sector *Construcció* i el sector *Serveis* prenen el terreny deixat pels anteriors sectors i passen del 23% al 31% en el cas dels serveis i del 8% al 12% en el de la construcció.

Evolució de la distribució del nombre d'establiments (1965-2005)

Evolució de la distribució d'activitats econòmiques 1965-2005



En el gràfic es mostra clarament com a partir de l'any 1988 el sector Comerç perd pes relatiu quant al nombre d'establiments registrats.

1965-1969: 48%

1970-1979: 48%

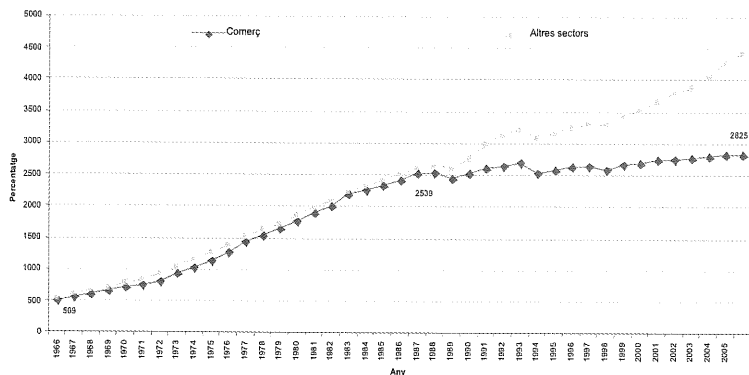
1980-1989: 49%

1990-1999: 45%

2000-2005: 41%

Nombre d'establiments (1965-2005)

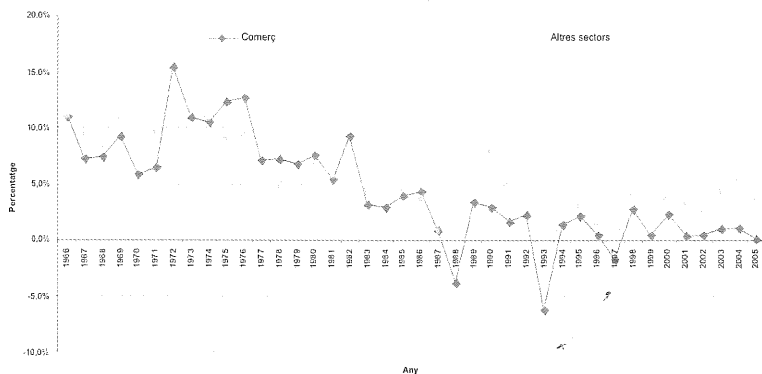
Nombre d'establiments 1965-2005



El sector ha perdut pes però la creació neta d'establiments ha estat positiva fins a la data.

El sector Comerç ha passat de 509 establiments l'any 1965 a 2.539 l'any 1988. L'any 2005 el nombre d'establiments és de 2.825.

Taxa de creixement del nombre d'establiments (1965-2005)



El ritme de creixement s'ha desaccelerat els darrers anys.

1965-1969: 8,7% anyal

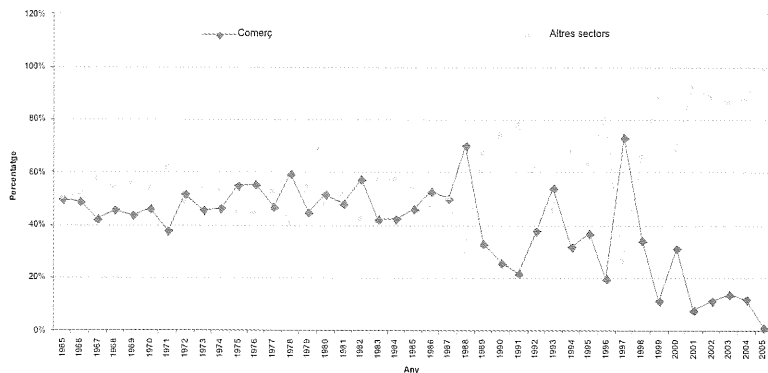
1970-1979: 9,5% anyal

1980-1989: 3,7% anyal

1990-1999: 0,6% anyal

2000-2005: 0,9% anyal

Distribució de la creació neta d'establiments (1965-2005)

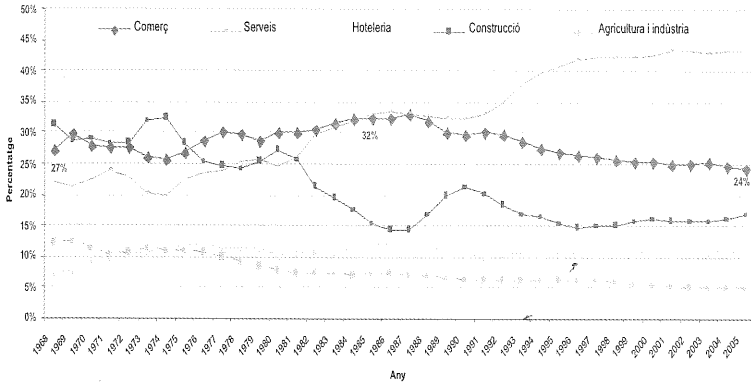


A partir de l'any 1988 el sector Comerç passa de representar el 50% dels establiments que es creen a Andorra a representar-ne el 35% (mitjana dels anys 90).

A partir de l'any 2000 continua la desacceleració i de mitjana passa a representar el 10% de la creació d'establiments.

L'any 2005 el sector Comerç tan sols representa l'1%.

Evolució de la massa salarial(1968 -2005)

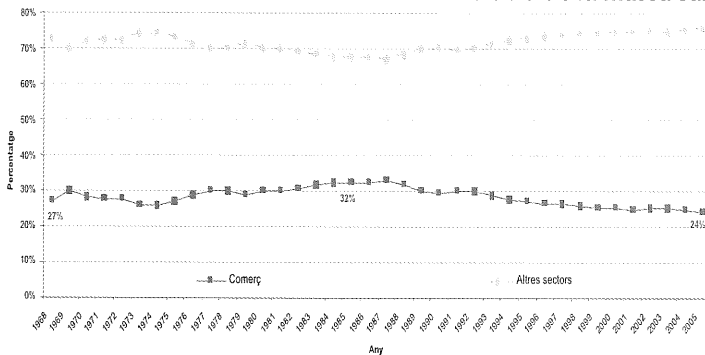


L'evolució de la massa salarial per sector també mostra la disminució del pes del comerç a partir de l'any 1987. El sector Comerç passa de representar el 32% de la massa total a representar-ne el 24%.

El sector que acompanya la disminució del comerç en aquest cas no és l'hoteleria, que es manté per sobre del 10%, sinó el sector Indústria, que passa del 7% al 5% de la massa salarial.

Com en el cas del registre d'establiments, els sectors Serveis i Construcció prenen importància en la massa salarial total.

Evolució de la massa salarial(1968 -2005)



En el gràfic es mostra clarament com a partir l'any 1988 el comerç perd pes relatiu quant a la massa salarial.

1965-1969: 28%

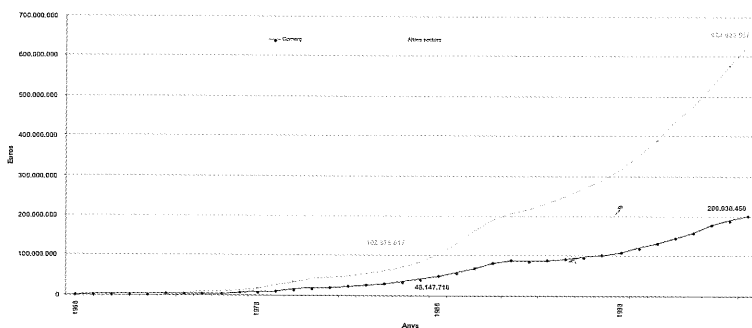
1970-1979: 28%

1980-1989: 31%

1990-1999: 28%

2000-2005: 25%

Evolució de la massa salarial en termes anuals (1968-2005)

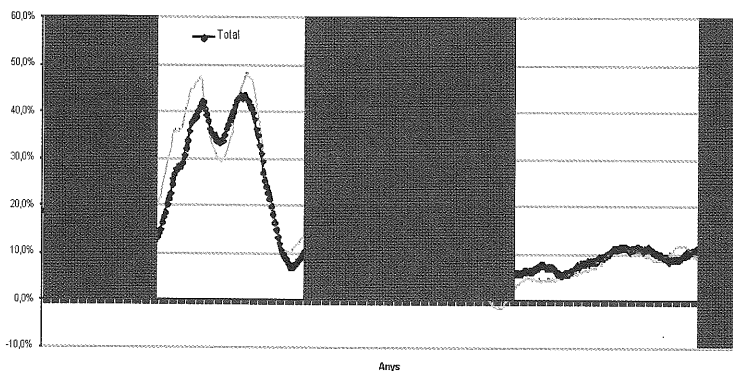


A partir de l'any 1988 l'evolució paral·lela del sector *Comerç* amb la resta de sectors divergeix.

Això no obstant, el sector *Comerç* continua creixent a partir de l'any 1988, quan passa de 48 milions d'euros a 200 milions l'any 2005.

Taxes de variació de la massa salarial (1968-2005)

Evolució de la massa salarial 1967-2005



El creixement anual de la massa salarial del sector *Comerç* creix en paral·lel al de la resta de sectors llevat dels períodes 1972-73 i 1986-91.

Les taxes de variació interanual de la massa salarial dibuixen quatre períodes:

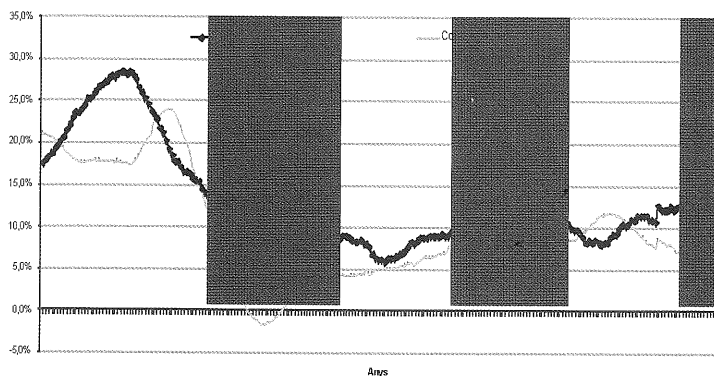
1968-1975: cicle de set anys, simètric i amb una forta amplitud.

1975-1982: cicle de set anys, simètric i amb una forta amplitud.

1982-1993: cicle més llarg (deu anys) i període d'expansió més llarg.

1993-: no es dibuixa tan clar el cicle i les taxes de variació no són tan elevades.

Taxes de variació del massa salarial (1987-2005)



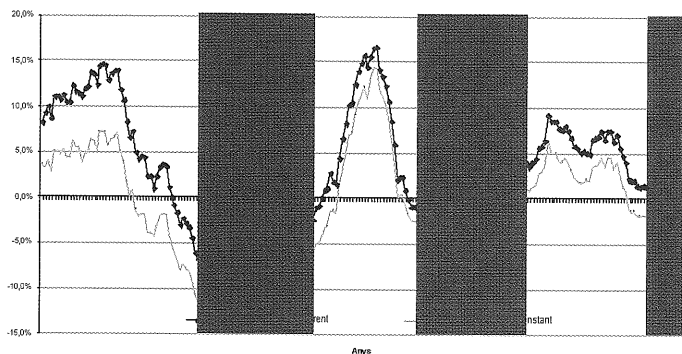
Aquest darrer període 1993-2006 deixa entreveure uns cicles de més curta durada, menys simètrics i de menys amplitud:

1992-1997

1997-2003

2005-

Taxes de variació de les importacions (1987-2005)



Durant el mateix període les taxes de creixement de les importacions també presenten una evolució cíclica, d'un període més curt (3/4 anys).

1987-1992

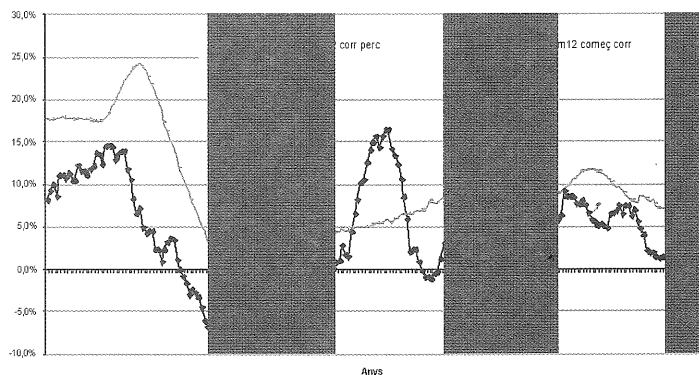
1992-1995

1995-1998

1998-2001

2001-2004

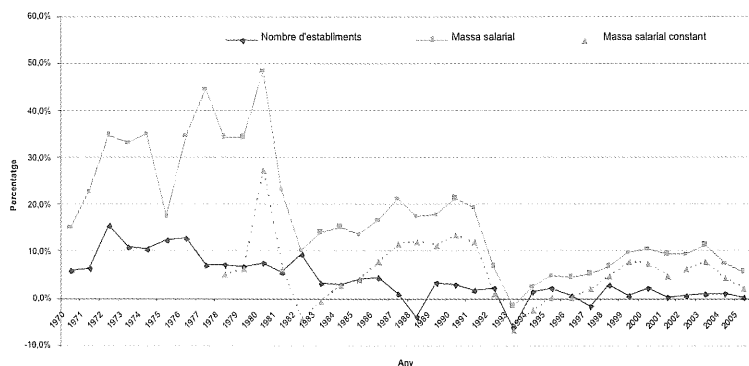
Taxes de variació importacions i massa salarial (1987-2005)



L'evolució de la massa salarial presenta un retard respecte a l'evolució de les importacions.

El cicle de la massa salarial és més llarg però coincideix amb la disminució de l'any 2005.

Taxes de variació nombre d'establiments i massa salarial (1987-2005)



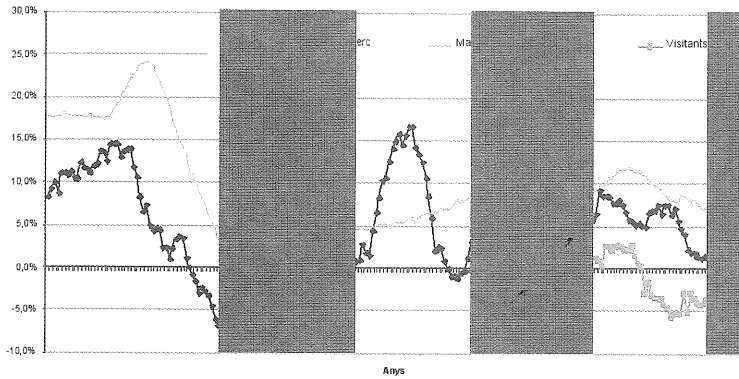
La diferència entre el creixement de la massa salarial i del nombre d'empreses cada cop és més reduït:

1970-1982: +20,0% (4,5% real)

1983-1993: +13,3% (5% real)

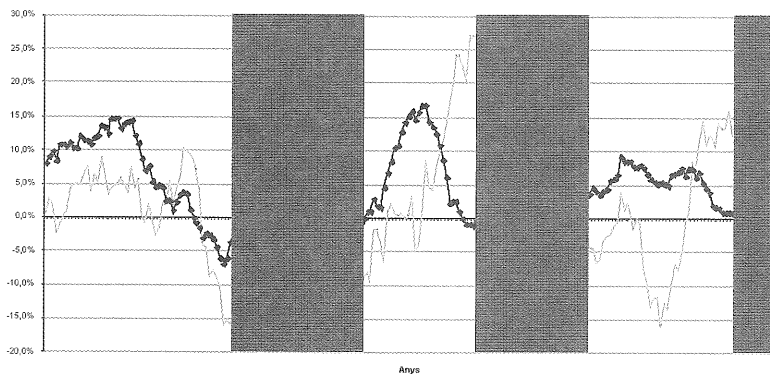
1994-2005: + 6,4% (3% real)

Taxes de variació del nombre de visitants (1987-2005)



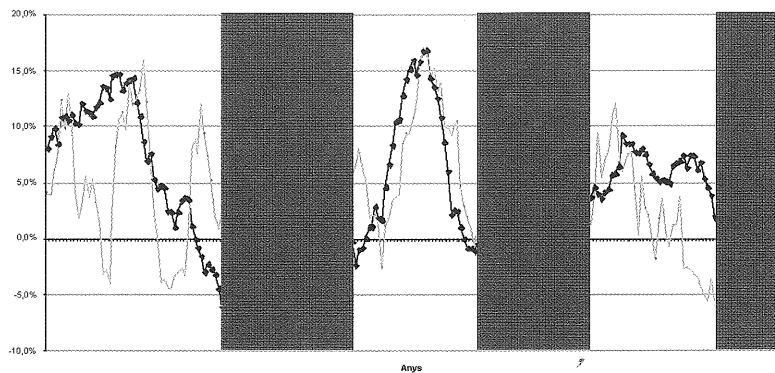
L'evolució del ritme de creixement de les importacions segueix en paral·lel l'evolució del nombre de visitants

Taxes de variació importacions / Joieria (1987-2006)



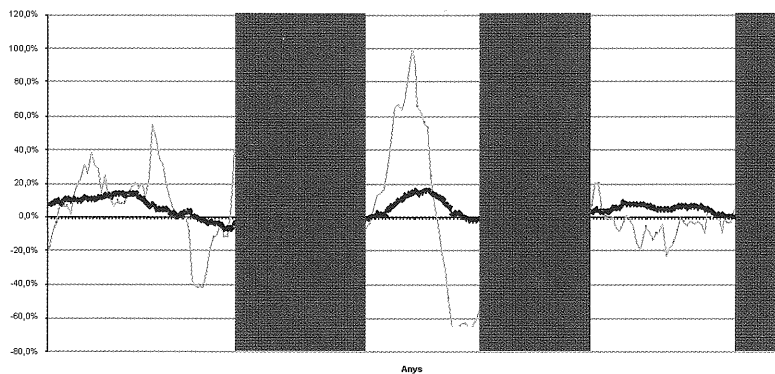
Taxes de variació importacions Begudes (1987-2006)

Evolució de les importacions 1987-2005



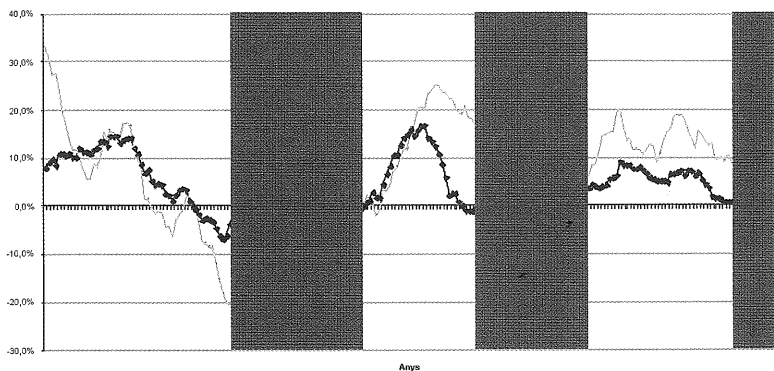
Taxes de variació importacions Tabac (1987-2006)

Evolució de les importacions 1987-2005



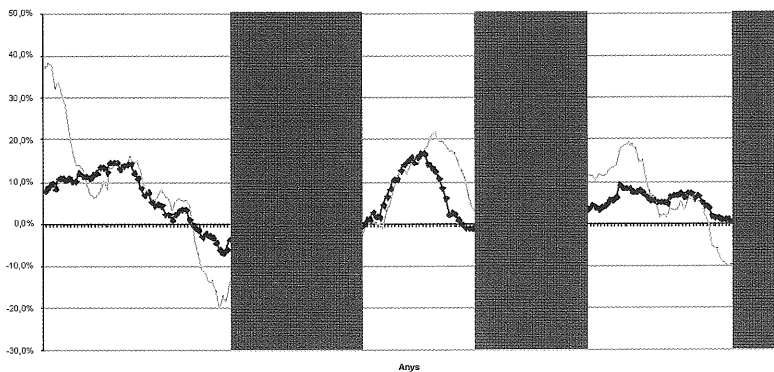
Taxes de variació importacions Material de transport (1987-2006)

Evolució de les importacions 1987-2005



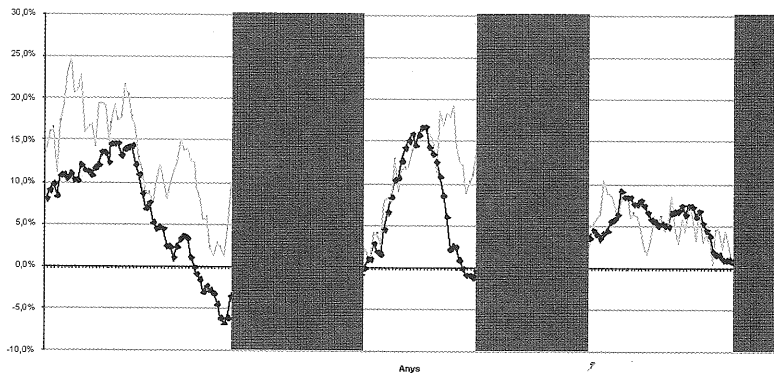
Taxes de variació importacions

Evolució de les importacions 1987-2005



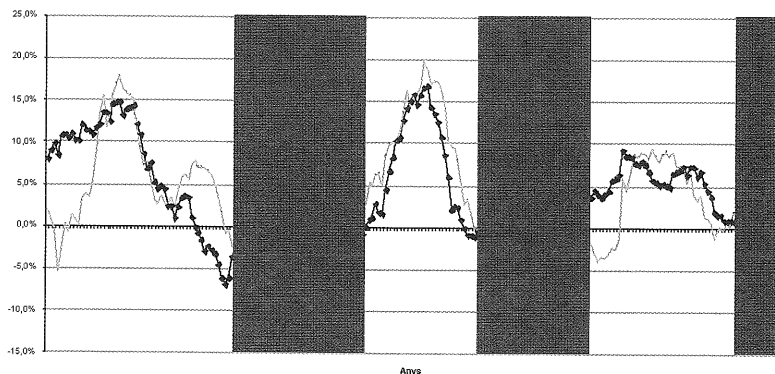
Taxes de variació importacions Perfumeria (1987-2006)

Evolució de les importacions 1987-2005



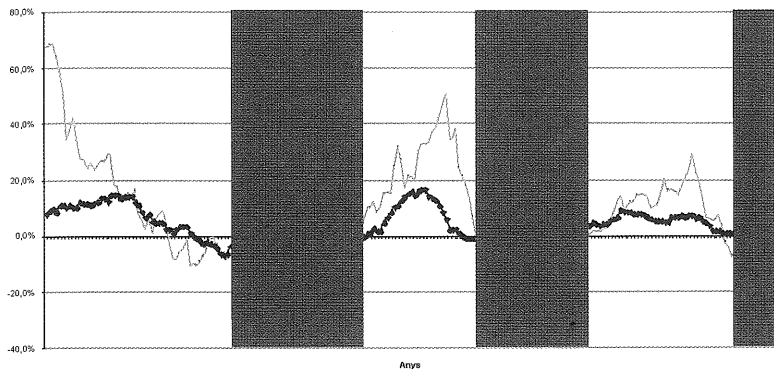
Taxes de variació importacions Vestit i calçat (1987-2006)

Evolució de les importacions 1987-2005



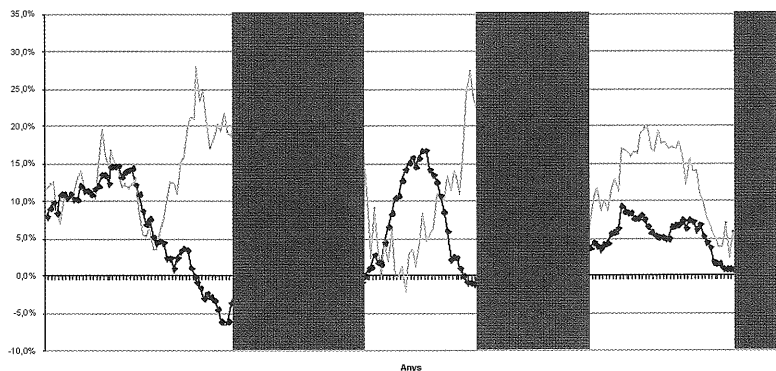
Taxes de variació importacions Maquinària (1987-2006)

Evolució de les importacions 1987-2005



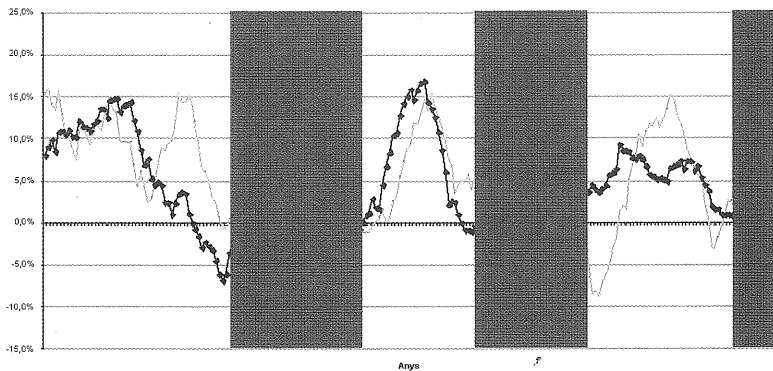
Taxes de variació importacions Farmàcia (1987-2006)

Evolució de les importacions 1987-2005



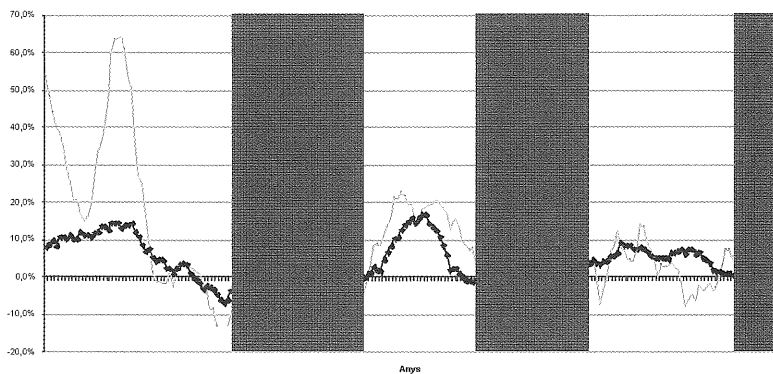
Taxes de variació importacions Productes industrials (1987-2006)

Evolució de les importacions 1987-2005



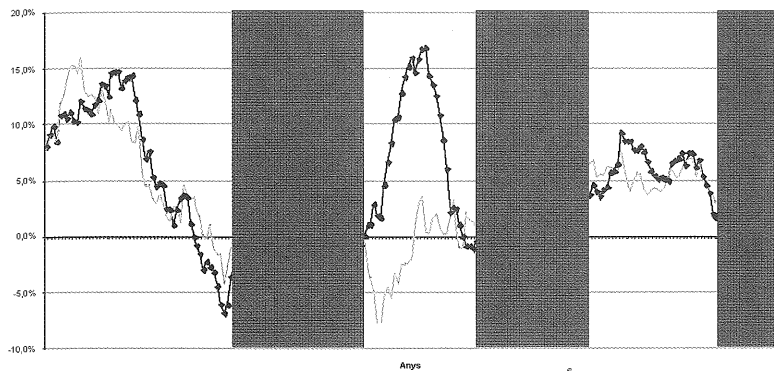
Taxes de variació importacions Mobiliari (1987-2006)

Evolució de les importacions 1987-2005



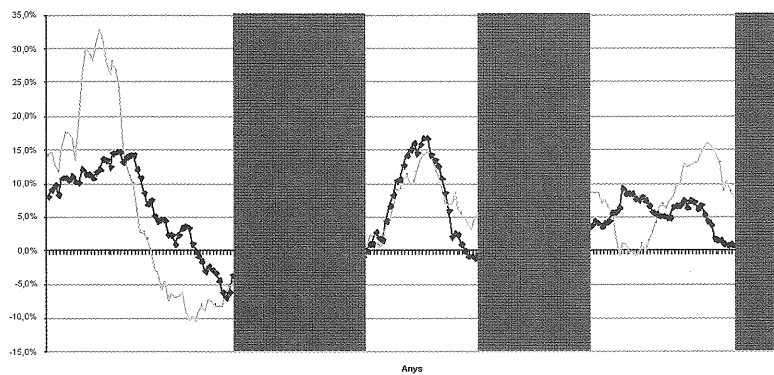
Taxes de variació importacions Alimentació (1987-2006)

Evolució de les importacions 1987-2005



Taxes de variació importacions Construcció (1987-2006)

Evolució de les importacions 1987-2005

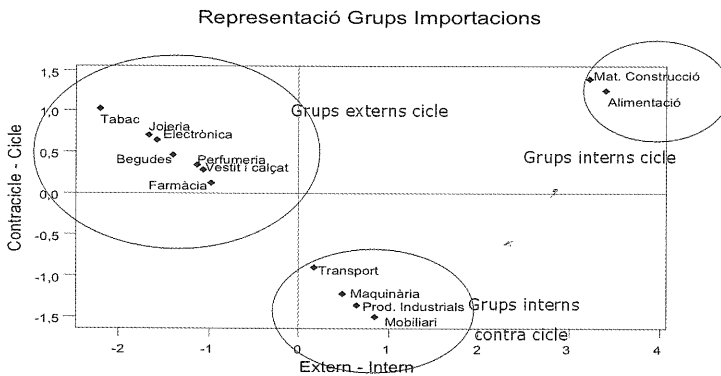


Taxes de variació importacions / Resum

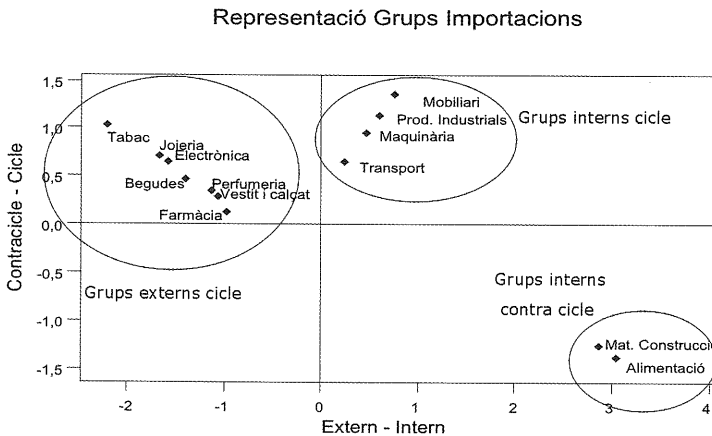
Les taxes de creixement de les importacions acumulades dels diversos grups, de la mateixa manera que les importacions totals, segueixen una evolució cíclica.

La unió de les evolucions i els cicles dels diversos grups, conjuntament amb el pes que representa cadascun, configura l'evolució de les importacions totals.

Taxes de variació importacions. Resum



Taxes de variació importacions. Resum



Les importacions de productes es poden agrupar segons les seves característiques qualitatives com:

- Intern-extern: depenen més del consum intern dels habitants del país o de l'extern, és a dir, el turisme.

- Cicle-contracicle: evolucionen seguint el cicle de les importacions totals o, en canvi, mantenen un cicle propi.

En realitzar un mapa de posicionament dels grups es poden observar tres agrupacions ben definides i diferenciades:

- Agrupació *interns i contracicle*, inclou els grups Mat. de construcció i Alimentació, que depenen més del consum intern i evolucionen amb un cicle propi.

- Agrupació *interns i cicle*, inclou els grups Transport, Maquinària, Prod. industrials i Mobiliari, que depenen més del consum intern i el seu cicle segueix el de les importacions totals.

- Agrupació *externs i cicle*, inclou els grups Tabac, Joieria, Electrònica, Begudes, Perfumeria, Vestit i calçat i Farmàcia, que depenen més del consum extern i el seu cicle segueix el de les importacions totals.

Joan Soler i Dòria

Economista i cap del Servei d'Estudis del ministeri de Finances